

Rapport Annuel

REPORT

PHYTOMER
Group

2024

Table des matières

P.04 **Introduction**

- Un mot de la direction : Agir aujourd'hui pour préserver demain
- Notre vision RSE : l'équilibre entre performance, impact et responsabilité
- Nos parties prenantes : écouter, dialoguer, construire ensemble
- En chiffres : les engagements phares de la période

P.11 **01. Préserver notre planète, au cœur de notre responsabilité environnementale**

- Réduire, réutiliser, recycler : vers une production plus circulaire
- Consommer moins, consommer mieux
- Préserver la biodiversité, protéger notre source d'inspiration
- La qualité environnementale au service de la performance

P.29 **02. Placer l'humain au centre : un engagement social fort et concret**

- Un environnement de travail sain et sécurisé
- Développer les talents pour construire l'avenir
- Favoriser le bien-être et l'épanouissement au travail
- S'impliquer localement, agir collectivement

P.36 **03. Acheter mieux pour transformer durablement la chaîne de valeur**

- Construire des relations durables avec nos partenaires
- Favoriser la proximité et la traçabilité
- Co-construire avec nos partenaires

P.41 **04. Agir avec intégrité : l'éthique au cœur de nos pratiques**

- Transparence et conformité : nos fondamentaux
- Respecter et promouvoir les droits humains

P.44 **Conclusion**

- Bilan et perspectives : ce que nous avons accompli, ce que nous visons
- Notre feuille de route RSE à horizon 2030
- L'engagement collectif : une dynamique portée par toutes et tous

Introduction

Un mot de la direction :

Agir aujourd'hui pour préserver demain

Implanté en Bretagne depuis trois générations, PHYTOMER GROUP s'appuie sur un héritage riche de plus de 50 ans d'engagement, d'innovation et de passion. Depuis sa création en 1972, l'entreprise rayonne bien au-delà de son ancrage malouin, portée par une mission claire : **sublimier la peau tout en préservant l'environnement.**

Fidèle à sa double promesse, celle d'offrir des produits sûrs, efficaces et respectueux de la peau, et celle de préserver la mer et la nature, PHYTOMER GROUP place la responsabilité au cœur de ses actions. La qualité des actifs et des soins proposés va de pair avec un profond respect pour les ressources naturelles, une production éco-responsable et la sécurité des collaborateurs.

Convaincu que chacun a un rôle à jouer face aux enjeux environnementaux et sociaux, le groupe poursuit son chemin vers une cosmétique plus verte, plus raisonnée, plus humaine. Cette vision durable se traduit par des engagements concrets : limiter l'usage des ressources, préserver la biodiversité, réduire l'impact environnemental de ses activités et renforcer la qualité de vie au travail.

Ce deuxième rapport RSE marque une nouvelle étape. Il vient confirmer les actions déjà engagées sur nos sites et chez nos partenaires, tout en ouvrant la voie à de nouvelles ambitions. Il reflète notre volonté d'aller plus loin, d'innover avec responsabilité, et de continuer à progresser au service de nos clients, de nos équipes, de nos partenaires et des générations futures.

Antoine Gédouin
Président

Mathilde Gédouin-Lagarde
Directrice Générale

Tristan Lagarde
Directeur Général

Un mot de la direction : Agir aujourd'hui pour préserver demain

Né d'une passion profonde pour la mer et animé par la volonté de partager ses bienfaits pour la peau, PHYTOMER GROUP développe depuis 1972 une cosmétique naturelle, haut de gamme et engagée.

Entreprise familiale installée en Bretagne, PHYTOMER GROUP conçoit et fabrique des soins d'exception à partir d'ingrédients marins naturels, cultivés et extraits au cœur de ses Laboratoires de la Baie du Mont Saint-Michel. Chaque produit est formulé dans le respect des normes de qualité et de sécurité les plus strictes à l'échelle internationale.

Spécialiste du soin et du bien-être, PHYTOMER GROUP conçoit des protocoles exclusifs dédiés aux spas et instituts. Ces rituels experts sont pratiqués par des professionnels reconnus dans plus de 10 000 établissements, répartis dans 80 pays à travers le monde.

PHYTOMER GROUP a développé 4 marques de soin professionnel complémentaires pour répondre à toutes les problématiques et toutes les envies :

PHYTOMER

L'une des marques leader dans le monde du spa. Phytomer crée des soins alliant innovation et naturalité pour un maximum de beauté et de ressourcement.

Fleur's

Fleur's est une marque qui capitalise sur le pouvoir exceptionnel des fleurs pour sublimer la beauté et le bien-être de toutes les femmes, à chaque cycle de la vie et des saisons.

Phytocéane

Phytocéane concentre tous les bienfaits de la nature et de ses ingrédients naturels et bios pour créer des soins bien-être qui conjuguent expertise, sensorialité et évasion.

Vie

COLLECTION

Spécialiste des produits et soins dermo-cosmétiques en spas, VIE Collection s'inspire de la médecine esthétique pour offrir une large gamme de solutions à toutes les problématiques du vieillissement cutané.

CODIF

Technologie naturelle

La force d'Innovation de PHYTOMER GROUP est portée par la 5^{ème} entité du groupe :

CODIF Technologie Naturelle est dédié à la recherche, la découverte, le développement et la commercialisation d'actifs cosmétiques innovants et différenciants d'origine marine, végétale et biotechnologique.

Notre vision RSE : l'équilibre entre performance, impact et responsabilité

Depuis sa fondation en 1972, PHYTOMER GROUP a toujours été animée par des valeurs fortes, centrées sur l'innovation responsable, le respect de la nature et la recherche constante d'un équilibre entre développement économique et responsabilité sociétale. En tant qu'entreprise familiale spécialisée dans la création de cosmétiques naturels, CODIF a fait de la Responsabilité Sociétale des Entreprises (RSE) une priorité stratégique. Nos engagements ne se limitent pas à la simple conformité réglementaire, mais reflètent une volonté profonde d'être un acteur positif, autant pour l'environnement que pour la société.

En alignant notre stratégie de croissance avec nos engagements RSE, nous aspirons à devenir une référence en matière de cosmétiques durables. Nous croyons fermement que le succès à long terme dépend de notre capacité à créer de la valeur pour nos clients, nos partenaires, et l'ensemble de la planète. C'est pourquoi, nous continuerons à innover tout en restant fidèles à nos valeurs de respect, d'éthique, d'intégrité et de durabilité.

PHYTOMER GROUP place la nature et l'humain au cœur de son développement. Son ambition est claire : agir aujourd'hui pour préserver demain. Cela se traduit par une approche globale, structurée autour de 4 piliers fondamentaux.



Notre vision RSE : l'équilibre entre performance, impact et responsabilité

1. ENVIRONNEMENT : PRÉSERVER LES RESSOURCES NATURELLES ET LA BIODIVERSITÉ

PHYTOMER GROUP place la préservation de l'environnement au cœur de sa stratégie. L'entreprise agit concrètement pour réduire son empreinte écologique, en optimisant l'usage des ressources, en favorisant l'économie circulaire (réduction, réutilisation, recyclage) et en assurant une production conforme aux standards les plus exigeants en matière de qualité environnementale. Engagé pour la mer et le vivant, PHYTOMER GROUP œuvre également à la préservation de la biodiversité au travers d'un sourcing responsable et d'une recherche éco-conçue pour garantir la pérennité des ressources naturelles et des écosystèmes.

2. SOCIAL : GARANTIR LA SANTÉ, LA SÉCURITÉ ET LE BIEN-ÊTRE DE CHACUN

Consciente que la performance passe avant tout par l'humain, PHYTOMER GROUP développe une politique sociale ambitieuse. Elle repose sur la santé, la sécurité et le bien-être au travail. Des actions concrètes sont menées pour améliorer l'ergonomie des postes, renforcer les compétences et favoriser l'accès à la formation continue. Par ailleurs, l'entreprise s'implique dans des projets de mécénat, en lien avec ses valeurs et son ancrage territorial, afin de contribuer positivement à la société.

3. ACHATS RESPONSABLES : PRIVILÉGIER LA TRAÇABILITÉ ET LA DURABILITÉ

PHYTOMER GROUP adopte une politique d'achats responsables, fondée sur des relations durables et de confiance avec ses partenaires. Elle s'engage à garantir la traçabilité de ses filières, la durabilité de ses approvisionnements et la proximité avec ses fournisseurs stratégiques. Cette approche collaborative permet de co-construire des filières éthiques, résilientes et respectueuses de l'environnement, tout en sécurisant la qualité des matières premières utilisées dans les produits.

4. ÉTHIQUE : INCARNER LA TRANSPARENCE ET L'INTÉGRITÉ

L'éthique est un pilier essentiel de l'identité de PHYTOMER GROUP. L'entreprise veille à agir avec transparence, dans le strict respect de la conformité réglementaire, en France comme à l'international. Elle défend les droits humains, promeut l'intégrité dans toutes ses interactions, et forme ses collaborateurs à la lutte contre la corruption. Cette culture éthique irrigue l'ensemble de ses pratiques internes et externes, garantissant la confiance de ses parties prenantes.

Nos parties prenantes : écouter, dialoguer, construire ensemble

Afin de garantir la fiabilité et la transparence de sa démarche, PHYTOMER GROUP s'appuie sur plusieurs référentiels reconnus internationalement :



EcoVadis

EcoVadis est une plateforme d'évaluation reconnue à l'international qui mesure la performance RSE des entreprises selon des critères environnementaux, sociaux, éthiques et d'achats responsables.

L'évaluation EcoVadis positionne PHYTOMER GROUP parmi les entreprises les plus engagées en matière de développement durable, sur des critères environnementaux, sociaux et éthiques. PHYTOMER GROUP a obtenu pour la 6^{ème} année consécutive la médaille d'or d'EcoVadis, avec, en 2024 une note de 78/100. Classant PHYTOMER GROUP dans le 98^{ème} percentile des entreprises évaluées.



UEBT (Union for Ethical BioTrade)

L'UEBT est une association à but non lucratif qui promeut des pratiques d'approvisionnement respectueuses de la biodiversité et des personnes.

PHYTOMER GROUP s'inscrit dans cette démarche en veillant à la traçabilité et à l'éthique de ses filières naturelles. D'une part, PHYTOMER GROUP soutient l'adhésion à l'UEBT de CODIF Technologie Naturelle et l'adoption d'un plan d'amélioration et de suivi des pratiques d'approvisionnement de l'entreprise. D'autre part, PHYTOMER GROUP a commandité auprès de l'UEBT des diagnostics des filières prioritaires du groupe selon le référentiel mondial de l'UEBT.



ECOCERT / COSMOS

Les certifications ECOCERT et COSMOS garantissent des formulations respectueuses de l'environnement, avec des ingrédients d'origine naturelle et une production encadrée. Elles attestent l'engagement de l'entreprise dans une cosmétique bio, transparente et responsable. Un certain nombre des produits et actifs produits par PHYTOMER GROUP sont certifiés.



ISO 14001

La certification ISO 14001 atteste la mise en place d'un système de management environnemental structuré sur le site de production, visant à limiter l'impact environnemental des activités industrielles.

PHYTOMER GROUP a obtenu la certification en juillet 2023. Cette dernière est valide jusqu'en 2026 avec un suivi annuel.



RSPO (Roundtable on Sustainable Palm Oil)

CODIF soutient la production d'huile de palme durable et traçable, dans le respect de la biodiversité et des communautés locales, en s'engageant avec la certification RSPO.



Global Compact (ONU)

Signataire du Pacte mondial des Nations Unies depuis 2021, PHYTOMER GROUP s'engage à respecter dix principes fondamentaux relatifs aux droits humains, aux normes du travail, à l'environnement et à la lutte contre la corruption.

En chiffres : les engagements phares de la période

Afin de piloter au mieux notre stratégie RSE, PHYTOMER GROUP a défini une feuille de route ambitieuse, avec des indicateurs précis. Nous avons défini un certain nombre d'engagements et d'objectifs associés à des outils de reporting afin de mesurer leur évolution dans le temps.

2024 ÉTAT D'AVANCEMENT DE NOS ENGAGEMENTS RSE

ENERGIE VERTE

100%

Engagement
100% DE LA CONSOMMATION D'ÉLECTRICITÉ
ISSUE D'ÉNERGIES RENOUVELABLES D'ICI 2025

EAU

100%

Engagement
DIMINUER DE 5% LES CONSOMMATIONS D'EAU
PAR QUANTITÉ PRODUITE D'ICI 2025

RECYCLAGE

75%

Engagement
80% DE DÉCHETS RECYCLÉS, RÉUTILISÉS,
REVALORISÉS D'ICI 2025

PACKAGING

32%

Engagement
UTILISATION 100% DE PLASTIQUE RECYCLÉ OU
BIOSOURCÉ DANS PACKS PRO ET CTN D'ICI 2030

FILIERES

17%

Engagement
100% DES FILIÈRES PRIORITAIRES D'ALGUES ET
PLANTES AUDITÉES D'ICI 2030

BONNES PRATIQUES

65%

Engagement
100% FOURNISSEURS ALGUES & PLANTES SIGNATAIRES
DES CHARTES DE BONNES PRATIQUES D'ICI 2027

PARITÉ

100%

Engagement
30% DES POSTES CLÉS OCCUPÉS PAR DES
FEMMES D'ICI 2025

FORMATIONS

5.6H

Engagement
15H DE FORMATION EN MOYENNE PAR AN/SALARIÉ
D'ICI 2027

ANTI-CORRUPTION

95%

Engagement
100% DES SALARIÉS EXPOSÉS FORMÉS À LA LUTTE
CONTRE LA CORRUPTION D'ICI 2025

ACHATS RESPONSABLES

55%

Engagement
100% FOURNISSEURS SIGNATAIRES ANNEXE RSE –
ENGAGEMENT FOURNISSEUR DU CAHIER DES CHARTES

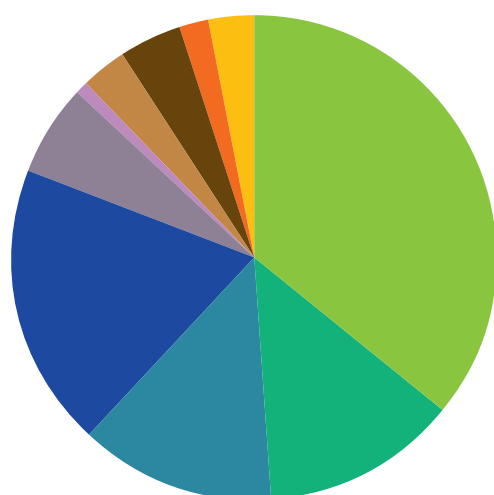
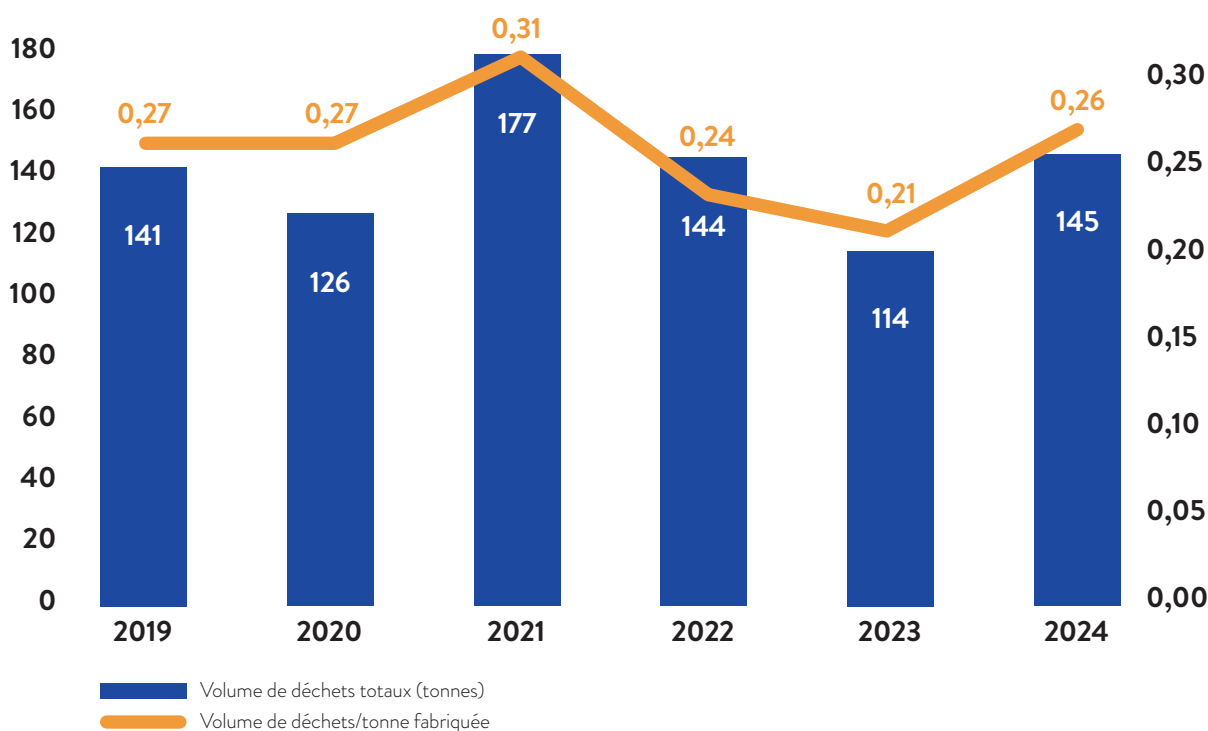
1

Préserver notre planète,
au cœur de notre responsabilité
environnementale

1.1 Réduire, réutiliser, recycler : vers une production plus circulaire

OPTIMISATION DES RESSOURCES ET RÉDUCTION DES DÉCHETS

Chez PHYTOMER GROUP, la lutte contre le gaspillage et la limitation des déchets ne sont pas des options, mais des priorités. Dans un contexte où l'économie circulaire devient une nécessité, nous avons engagé une **transformation de nos pratiques industrielles en favorisant la réduction à la source, la réutilisation des matériaux et le recyclage des déchets**. Les chiffres présentés ici traduisent les efforts réalisés pour inscrire nos activités dans une logique durable et sobre en ressources.



Depuis 2021, le groupe travaille à l'optimisation des ressources et à la réduction des déchets produits.

Nous avons réduit de 14% notre ratio volume de déchets générés par tonnes de produits et actifs fabriqués par rapport à 2021.

En 2024, la quantité de déchets que nous avons générés a augmenté. Une part de cette hausse est liée à l'augmentation des volumes d'algues nécessaires à la production d'actifs (+18 tonnes en 2024). A noter qu'une fois les éléments d'intérêts extraits, les algues sont envoyées en centre de compostage.

D'autres éléments sont à prendre en compte dans cette hausse comme notamment : la destruction des archives papiers (3.7 tonnes en 2024) et une destruction ponctuelle de déchets cosmétiques conséquente (11.5 tonnes).

- Algues/Plantes : 36%
- DIB : 13% (filtres, matière première, emballages non recyclables...)
- Cartons : 13%
- Déchets cosmétiques : 19% (rebut, références arrêtées...)
- Déchets dangereux : 6%
- Métaux : 1% (fûts matière première)
- DASRI : 3%
- Emballages plastiques : 4%
- Films plastiques : 2%
- Papier : 3%

1.1 Réduire, réutiliser, recycler : vers une production plus circulaire

MISE EN PLACE DE BOUCLES DE RÉUTILISATION ET RECYCLABILITÉ DES EMBALLAGES

PHYTOMER GROUP recycle et valorise les déchets sur un large spectre : papier, carton, verre, métal, plastique, etc, comme le montrent les 3 exemples ci-après :

- Recyclage des couvercles et des seaux en polypropylène à usage unique servant au prélèvement des matières premières, transformés en granulés plastiques.
- Recyclage des bidons de conditionnement (de 1 à 30 litres), des fûts contenant du vrac (de 30 à 150 litres) et des flacons au rebut, transformés en granulés plastiques.
- Recyclage du matériel informatique en partenariat avec une entreprise locale : ordinateurs, moniteurs, imprimantes, téléphonie, câbles et périphériques.

Les palettes en plastique servant au transfert des ingrédients de la zone de pesée vers l'atelier de fabrication sont nettoyées et réutilisées.

Grâce à la protection d'un liner, les fûts en plastique de 220 litres destinés au stockage du vrac pour la cosmétique sont réutilisés par un prestataire extérieur.

Les cuves de 1000 litres, ayant contenu des matières premières (eau de mer, glycérine...), sont vendues à prix réduit aux collaborateurs pour leur donner une seconde vie (récupérateur d'eau de pluie par ex). Chaque année, c'est une centaine de cuves qui ont une nouvelle vie.

POLITIQUE D'ÉCOCONCEPTION

Réutiliser les ressources est également un enjeu crucial. Le groupe utilise les co-produits d'extraction, réalisée par Hitex, comme paillage pour ses serres. L'utilisation du CO₂ supercritique a pour caractéristique une extraction à sec. Cela permet, une fois les actifs extraits, de se servir des algues et plantes restantes comme paillage pour les 4000 m² de cultures de plantes bio sous serres. Le sel marin contenu dans ces co-produits présente un bénéfice double : éradiquer les mauvaises herbes d'une part, apporter des éléments nutritifs indispensables à la croissance des plantes d'autre part.

De même, **100 % des algues cultivées dans les photo-bioréacteurs du groupe ont une seconde vie après en avoir extrait les actifs**. Elles sont valorisées en compost. PHYTOMER GROUP collabore avec une entreprise locale qui se charge de récolter les co-produits et de les valoriser en compost qui servira à divers usages, tels que de l'engrais de jardin, pour les entreprises du territoire.

Par ailleurs, PHYTOMER GROUP a mis en place d'un système de recharge pour certaines références de produits conditionnés dans des pots en verre à destination des consommateurs.

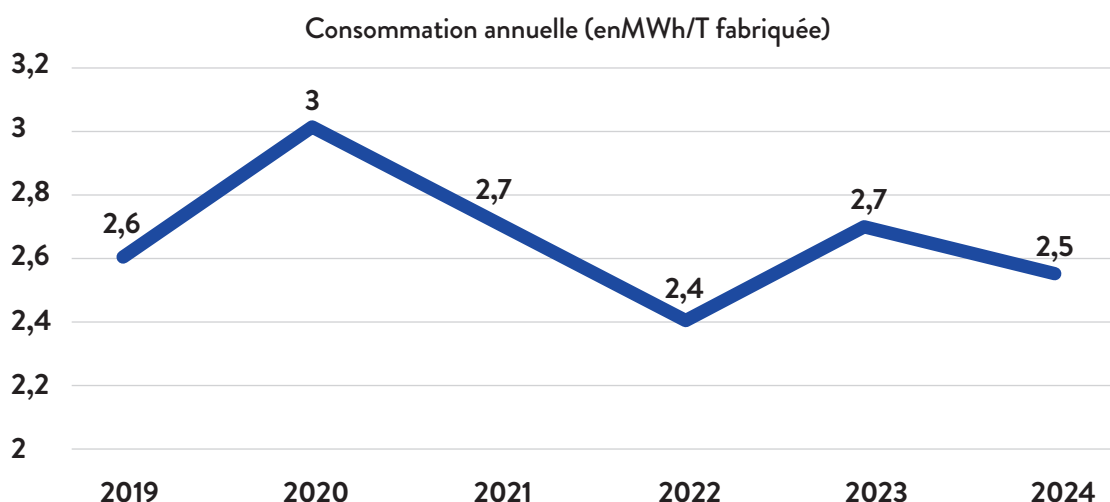


1.2 Consommer moins, consommer mieux

La transition énergétique s'impose à toutes les entreprises. Face aux enjeux climatiques, PHYTOMER GROUP s'est fixé des objectifs ambitieux en matière de consommation d'énergie et de gestion de l'eau. Cette sous-partie présente nos actions concrètes pour réduire notre impact énergétique, privilégier les énergies renouvelables et maîtriser nos consommations en eau, tout en garantissant un haut niveau de performance industrielle.

ÉNERGIES RENOUVELABLES ET MAÎTRISE DE LA CONSOMMATION ÉNERGÉTIQUE

Depuis de nombreuses années, PHYTOMER GROUP a souscrit un contrat d'électricité verte auprès d'EDF et **100% de l'énergie utilisée sur l'ensemble des sites et réinjectée dans le réseau électrique est d'origine renouvelable.**



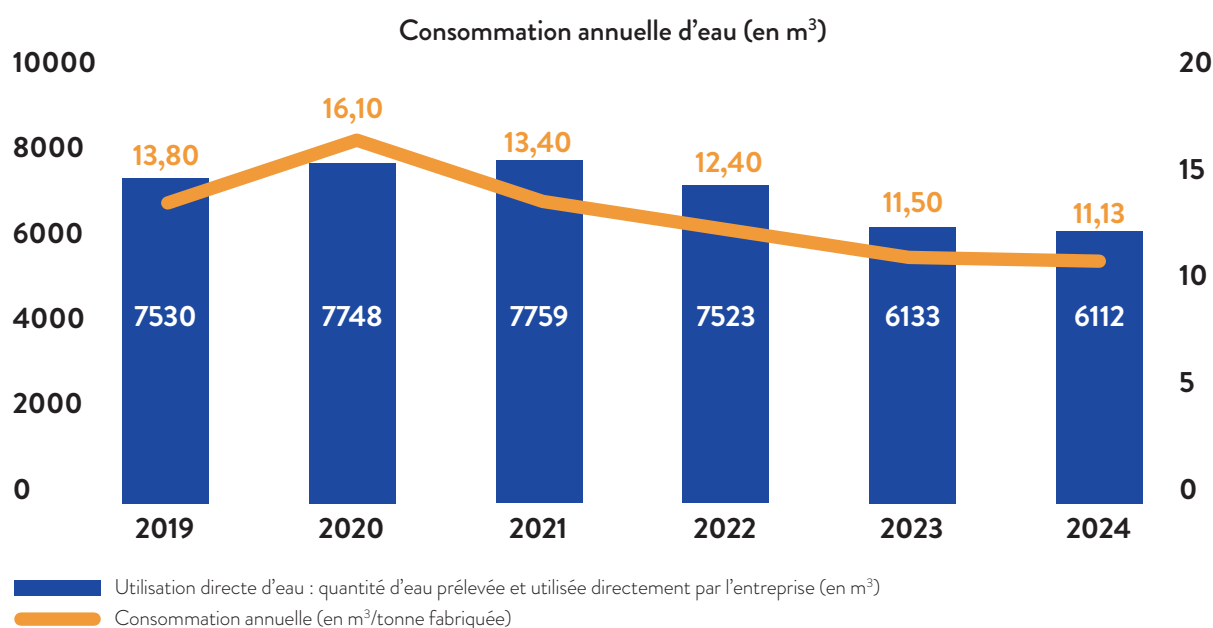
Nous avons également souscrit un contrat de gaz vert depuis novembre 2021. Cela concerne les sites administratifs, le centre de formation et le spa situés à Saint-Malo, soit 3 bâtiments au total.

Courant 2025, l'entreprise prévoit d'installer des capteurs afin de mesurer et de connaître précisément les consommations électriques et optimiser au mieux nos outils de production.

1.2 Consommer moins, consommer mieux

RÉDUCTION DE L'EMPREINTE HYDRIQUE : MIEUX GÉRER L'EAU

Plutôt stable depuis 2019, la consommation d'eau est principalement due aux opérations de nettoyage des machines servant à la fabrication et au conditionnement des cosmétiques, processus indispensable pour assurer la sécurité et la conformité des produits. **Depuis 2021, nos consommations d'eau par tonnes fabriquées ont diminué de 17%.**



Afin de diminuer sa consommation d'eau, PHYTOMER GROUP a opéré en 2021 un changement de méthode de nettoyage des cuves destinées aux cultures d'algues. Dorénavant, cette opération s'effectue à la vapeur, ce qui permet un gain de 3 m³ par cuve, ainsi qu'une réduction des détergents et autres produits chimiques utilisés jusqu'alors.

Le gain annuel total est estimé à 1000 m³ d'eau.

Un nouveau groupe froid a été installé fin 2022 pour les opérations de refroidissement sur un réacteur qui est utilisé pour l'extraction à chaud des actifs. Ces groupes froids ont pour but d'économiser l'eau grâce à un système de refroidissement en circuit fermé. La «boucle fermée» implique la recirculation de la même eau dans la machine, qui ne nécessite généralement que peu ou pas d'eau d'appoint après la charge initiale du système.

Un second groupe froid a été installé courant 2024 pour la partie cosmétique et notamment pour le refroidissement du planétaire 1 Tonne utilisé pour la fabrication de lotions et les laits. L'objectif pour 2025 - 2026 est de passer en désinfection vapeur sur l'atelier cosmétique pour réduire l'utilisation de désinfectants chimiques et limiter notre la consommation d'eau.

1.2 Consommer moins, consommer mieux

Protéger la ressource hydrique signifie aussi préserver sa qualité pour éviter toute pollution de l'eau en milieu naturel.

Depuis 2007, en aval de la station de pré-traitement, le groupe utilise le principe des jardins filtrants afin de dépolluer les eaux de production relâchées par le centre de production. Les jardins filtrants sont des espaces paysagers dédiés à la dépollution par les plantes, sous la forme d'écosystèmes naturels épurateurs. Ils présentent un double intérêt ; en plus de leur fonction de traitement des eaux usées, ils participent à la création d'un habitat écologique pour la biodiversité.

3 types de jardins sur le site de production

1. Les jardins verticaux traitent les déchets polluants et ont une action dépolluante sur l'azote et le phosphore.

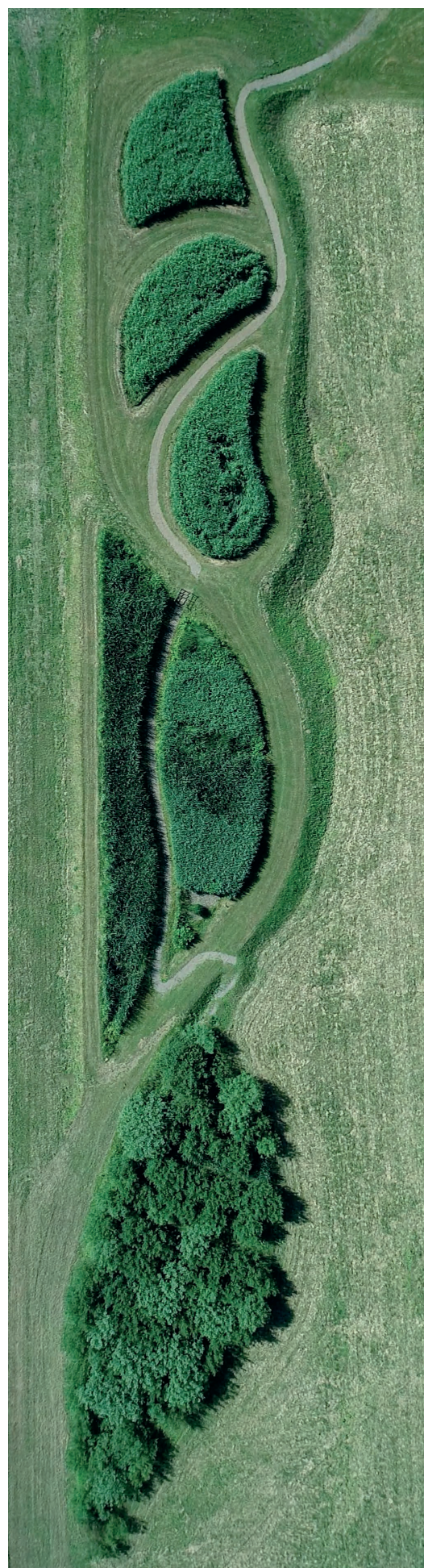
2. Les jardins horizontaux ont une action dépolluante sur les eaux riches en sel, sur les éventuels métaux lourds et les hydrocarbures.

3. Les jardins de saules ont une action dépolluante sur les éventuels métaux lourds, l'azote et le phosphore, ainsi qu'un pouvoir désinfectant.

Pour s'assurer du bon fonctionnement de ces jardins filtrants, PHYTOMER GROUP réalise des mesures mensuelles des rejets industriels afin de vérifier la conformité réglementaire par rapport à l'arrêté en vigueur (Arrêté Ministériel du 21/07/15 relatif aux systèmes d'assainissement collectif et aux installations d'assainissement non collectif). Suite à ces mesures, diverses actions correctives ont été menées : refonte totale des jardins filtrants en 2020 ; ajout de matériaux drainants pour une plus grande qualité de l'eau ; création d'un bassin tampon pour collecter les effluents et lisser leur envoi vers les jardins afin d'assurer un meilleur traitement par ces derniers.

Quantité d'eau traitée par la station de pré-traitement, puis par les jardins filtrants en 2024 :

8531 m³.



1

2

3

1.3 Préserver la biodiversité, protéger notre source d'inspiration

La mer et les plantes de bord de mer sont au cœur de notre identité et de notre innovation. Protéger la biodiversité est donc un impératif qui guide nos choix de sourcing et nos pratiques de récolte. Cette section met en lumière les engagements et initiatives qui permettent à CODIF de concilier performance et respect du vivant, notamment dans la gestion durable de nos filières algales et végétales.

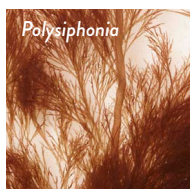
ENGAGEMENTS POUR DES RÉCOLTES RESPONSABLES ET ENCADRÉES

Depuis toujours, PHYTOMER GROUP mène une réflexion sur la façon dont le groupe peut contribuer positivement à la préservation de la biodiversité et des hommes et femmes qui y contribuent.

Sur le plan filières, PHYTOMER GROUP agit en interne via les Services R&D, Achats et RSE et par l'intermédiaire de l'UEBT depuis 2021. L'Union for Ethical BioTrade soutient et vérifie les engagements des entreprises en matière d'approvisionnement en ingrédients naturels dans le but de contribuer à un monde dans lequel les Hommes et la biodiversité prospèrent.

Sur le plan UEBT, le groupe s'engage doublement :

- D'un côté en évaluant ses filières prioritaires avec l'aide des évaluateurs-trices UEBT
- De l'autre en s'engageant en tant qu'entreprise à travers un plan d'action construit par l'UEBT et adapté au degré de maturité de l'entreprise.



En parallèle, en 2022, nous avons lancé un **projet d'étude d'abondance et d'impact pour trois algues d'intérêt** dans le cadre de nos activités.

Objectif : définir les études à réaliser et les programmes à mettre en place lors du développement d'un actif conçu à partir d'une nouvelle matière première. La finalité étant de garantir que le prélèvement d'une matière végétale, algue ou plante, n'impacte ni les ressources naturelles, ni la biodiversité. Le projet, qui doit

s'établir sur une durée de 2 ou 3 ans, doit permettre d'identifier de nouveaux spots de récolte d'algues sur l'ensemble du territoire breton ; cartographier la présence de la ressource ; la catégoriser selon qu'elle est surabondante ou non, vulnérable ou non ; définir son impact sur la biodiversité ; et enfin choisir le mode d'approvisionnement, récolte ou culture, en fonction des résultats obtenus.

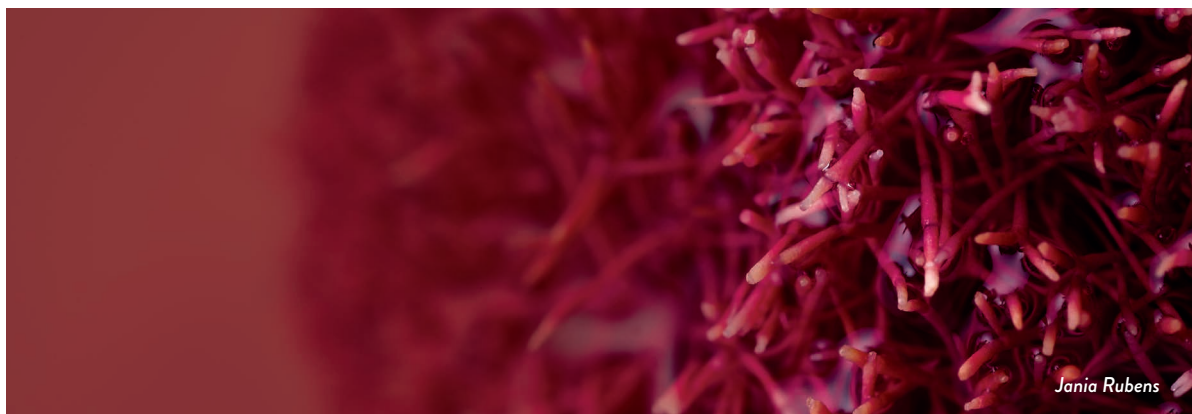
En 2024, PHYTOMER GROUP a mis à jour **sa charte de cueillette durable à destination des fournisseurs d'algues et plantes**. Cette dernière est fondée sur les recommandations de l'AFC et enrichie par les pratiques internes de ses partenaires. Cette charte encadre l'identification botanique précise, la sélection de sites non sensibles et l'évaluation sanitaire pour préserver la biodiversité. Elle limite la pression de cueillette à un tiers des populations naturelles et impose un suivi documenté via un cahier de cueillette et des observations régulières. Les techniques doivent respecter les cycles biologiques des plantes, avec des outils adaptés et une gestion raisonnée des sites. Les cueilleurs bénéficient d'équipements de protection et de conditions de travail conformes aux droits sociaux. La charte promeut également des relations responsables avec les propriétaires fonciers et encourage la formation continue des acteurs. Elle veille à la viabilité économique de l'activité, en intégrant l'ensemble des coûts. En s'engageant, les fournisseurs contribuent activement à la **préservation des ressources et à la protection des écosystèmes pour les générations futures**.

1.3 Préserver la biodiversité, protéger notre source d'inspiration

RECHERCHE ET INNOVATION RESPECTUEUSES DU VIVANT

PHYTOMER GROUP s'engage pour une cosmétique raisonnée, en privilégiant les ingrédients locaux issus de Bretagne, cultivés dans le respect de la mer et des écosystèmes. Pour éviter les impacts de la cueillette sauvage, nous avons développé depuis plusieurs années des programmes de culture d'algues, directement sur notre site de production.

Aux côtés de start-up innovantes, notre équipe de 30 chercheurs a mis au point un procédé unique de culture en photo-bioréacteurs, garantissant la pureté et l'efficacité des actifs, sans prélèvement dans le milieu naturel. C'est le cas de la *Jania rubens*, algue rouge bretonne essentielle à l'équilibre des fonds marins, mais rare et fragile (elle pousse d'1 cm en 3 ans à l'état sauvage). Grâce à notre technologie, nous pouvons la cultiver 20 fois plus vite, sans épuiser la ressource. Depuis 2019, **près de 1 300 kg de *Jania* sèche ont ainsi été produits, illustrant notre capacité à allier innovation, performance cosmétique et préservation de la biodiversité.**



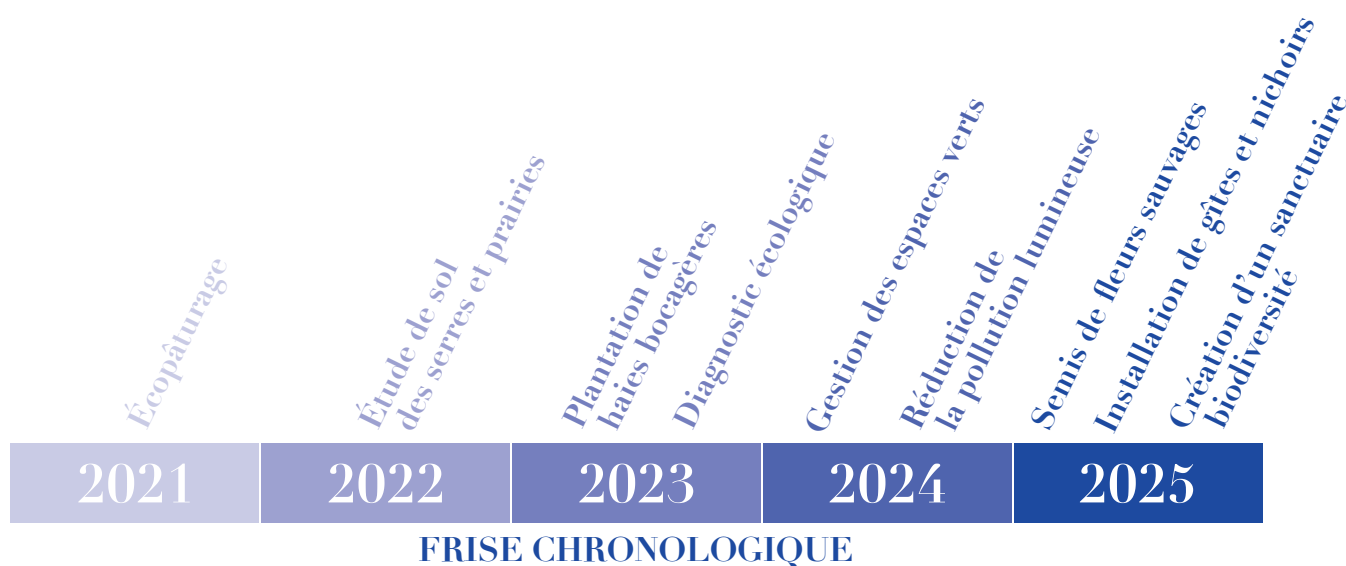
Réduire l'impact environnemental de l'entreprise impose de le mesurer au préalable à l'échelle d'un actif, d'un produit, ou du groupe dans sa globalité. Premièrement, PHYTOMER GROUP réalise, pour chacun des actifs conçus, des analyses d'écotoxicité et de biodégradabilité afin d'éviter toute forme de pollution terrestre et aquatique, et plus globalement de préserver l'environnement : **100 % de nos actifs ont passé les tests d'écotoxicité et de biodégradabilité.** Non obligatoires pour le moment, ces tests sont effectués par nos chercheurs depuis 5 ans déjà, pour un investissement de 150 000 € par an.

Afin d'obtenir des données précises sur les impacts de ses ingrédients actifs, PHYTOMER GROUP a lancé en mai 2022 la réalisation d'une analyse de cycle de vie (ACV) sur 7 actifs et 1 produit fini. Effectuées par des consultants experts, ces ACV nous permettent d'évaluer et améliorer la performance des extraits et du produit fini en question via une démarche d'amélioration continue. Depuis 2023, nous travaillons donc sur nos process de fabrication, le choix de nos ingrédients, nos consommations énergétiques mais aussi sur nos packagings. Nous travaillons en partenariat avec nos fournisseurs car de nombreuses voies de diminution de nos impacts reposent sur des solutions technologies (plastiques recyclés, conservateurs peu impactants...).

1.3 Préserver la biodiversité, protéger notre source d'inspiration

AGIR LOCALEMENT POUR PRÉSERVER LES ÉCOSYSTÈMES QUI NOUS ENTOURENT

PHYTOMER GROUP s'investit à titre privé depuis 2021 et nous avons mené de nombreuses actions en faveur de la biodiversité sur le site de production situé dans la Baie du Mont-Saint-Michel.



2021 - Écopâturage

Objectif :

Diminution des émissions carbonées de l'entreprise.

Contrat annuel avec l'entreprise « Les Moutons de l'Ouest », le groupe accueille une quinzaine de moutons sur le site de production afin d'entretenir les espaces extérieurs.

Les moutons déambulent entre 2 zones de pâturages qui s'étendent sur une surface de plus de **13 000 m²**. L'éco-pâturage permet de réduire le nombre de tontes et de broyage sur l'année, et ainsi réduire les émissions de CO₂. Simple et écologique, cette pratique ancestrale remise au goût du jour favorise la réintroduction des races en déclin et améliore également le cadre de vie des collaborateurs.



1.3 Préserver la biodiversité, protéger notre source d'inspiration

2022 - Études de sol dans la serre

Objectif :

Faire un diagnostic pédologique afin de caractériser l'état du sol dans la serre et les prairies et de définir au mieux les besoins en fertilisation/amendement pour les cultures en place.



2023 - Plantation de haies bocagères

Objectif :

Rendre des services écosystémiques (habitat pour la faune locale, réimplantation d'espèces locales, stockage de carbone pour limiter l'impact global du site, brise vent et atout en vue du changement climatique).

Cette plantation représente 445 mètres linéaires de haies en double rang soit 577 arbres au total répartis sur 5 tronçons. Les essences sont issues du label Végétal Local qui s'engage à fournir des essences indigènes issues de graines bretonnes.



1.3 Préserver la biodiversité, protéger notre source d'inspiration

2023 - Diagnostic écologique du site

Objectif :

Recensement de la biodiversité présente à la fois sur le site de production (étude de l'impact des jardins filtrants et la biodiversité qui s'y développe, étude des sols de la parcelle bio cultivée sous les serres) et aux alentours (bois, prairies, fossés). Etude réalisée par Anthony Boureau, écologue.



Cette étude repose sur 4 étapes :

Inventaire des espèces végétales et animales à proximité du site de production et sur la commune de Roz-sur-Couesnon, réalisation d'une cartographie et recherche bibliographique afin d'étudier l'intérêt de préserver ces espèces.

- Analyses pédologiques et microbiologiques des sols des parcelles cultivées sous serre et des prairies : propriétés des sols, analyses métagénomiques sur les populations de champignons et bactéries.
- Évaluation des pratiques agricoles et de fauchage pour savoir si elles favorisent le développement la biodiversité.
- Définition d'un plan d'action en fonction des résultats.

Cette étude sera reconduite tous les 3 ans. La prochaine est donc prévue en 2026 afin de suivre l'évolution de nos actions et leur impact sur la biodiversité locale.

2024 - Changement des pratiques de gestion des espaces verts

Objectif :

Favoriser la diversité végétale dans la prairie bio.

Nous sommes passées d'une gestion qui impliquait le broyage de la prairie à une gestion en fauche tardive avec export des matières végétales. La fauche permet de diminuer la richesse du sol et donc limite la compétitivité des graminées pour permettre une diversification avec des plantes moins compétitives. Il faut retirer les résidus pour éviter l'accumulation de matière organique et privilégier la régénération des plantes. Pour favoriser la biodiversité, il est préférable de couper à 10-15 cm du sol. Cela permet une meilleure régénération de la flore.

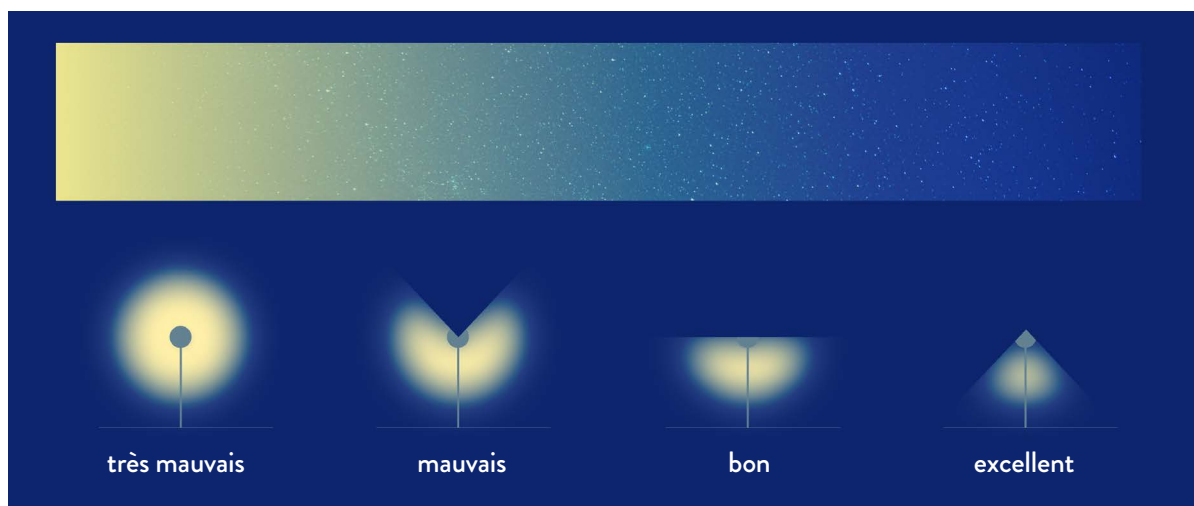
1.3 Préserver la biodiversité, protéger notre source d'inspiration

2024 - Réduction de la pollution lumineuse sur le site

Objectif :

Limiter la gêne occasionnée par les éclairages du site : éviter la perturbation des chauves-souris et oiseaux (prédateurs d'insectes) et limiter les consommations d'énergie.

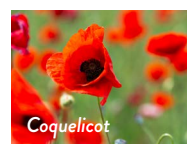
Le service Maintenance a travaillé sur la réorientation des spots lumineux sur le site d'usine et à la programmation des éclairages automatiques sur des plages horaires optimales permettant d'assurer la sécurité sur le site sans perturber la faune. Nous avons également réduit le nombre d'éclairages extérieurs. Les spots sont remplacés au fur et à mesure par des dispositifs avec des intensités lumineuses plus adaptées.



ET DEMAIN ? 2025 - Semis de fleurs sauvages locales

Objectif :

Attractivité pour pollinisateurs et auxiliaires (proximité serre), limiter les ravageurs. 9 espèces à semer.



1.3 Préserver la biodiversité, protéger notre source d'inspiration

ET DEMAIN ? 2025 - Installation de gîtes et nichoirs

Objectif :

Limiter les insectes nuisibles (moustiques) et attirer des animaux prédateurs pour réguler naturellement les populations de rongeurs qui pourraient entrer dans les bâtiments.

Le diagnostic écologique réalisé en 2022 nous a permis de définir 4 espèces qui pourraient bénéficier de l'installation de gîtes ou nichoirs : Pipistrelle commune (chauve-souris), Martinet noir, Faucon crécerelle et Chouette chevêche.



Martinet noir



Chouette chevêche



Pipistrelle commune



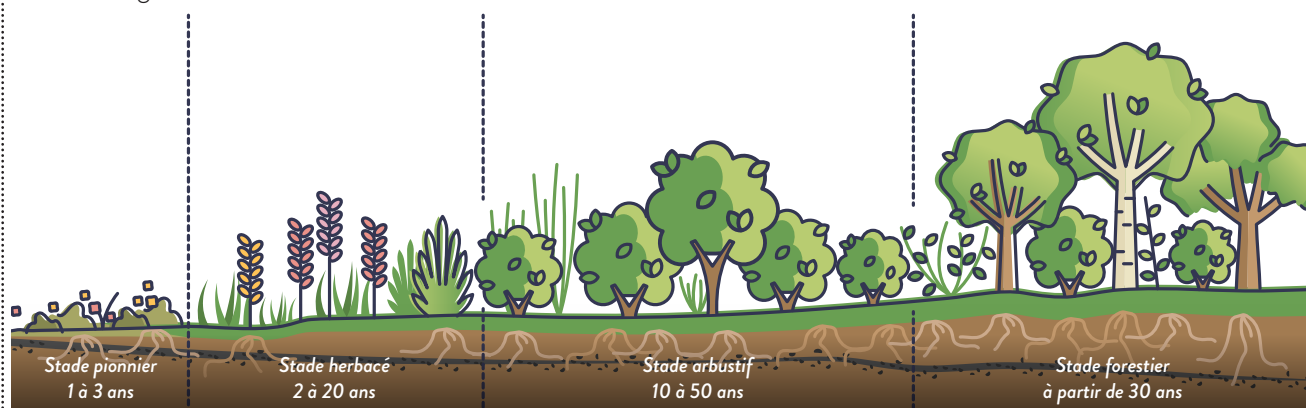
Faucon crécerelle

ET DEMAIN ? 2025 - Création d'un sanctuaire biodiversité

Objectif :

Délimitation d'une zone fermée sans intervention humaine dans une des prairies éco pâturées.

Nous allons installer des clôtures afin de délimiter une zone de 200m² où nous allons laisser la nature reprendre ses droits. La succession écologique devrait être rapidement visible et nous permettre de voir comment un bosquet spontané peut émerger. Nous allons documenter cette succession et identifier les espèces présentes. Une fois en place, ce bosquet rendra de nombreux services écosystémiques : attractivité pour pollinisateurs et oiseaux, limitation ravageurs, zone refuge/nourriture, continuité écologique entre la forêt et les haies, stockage de carbone...



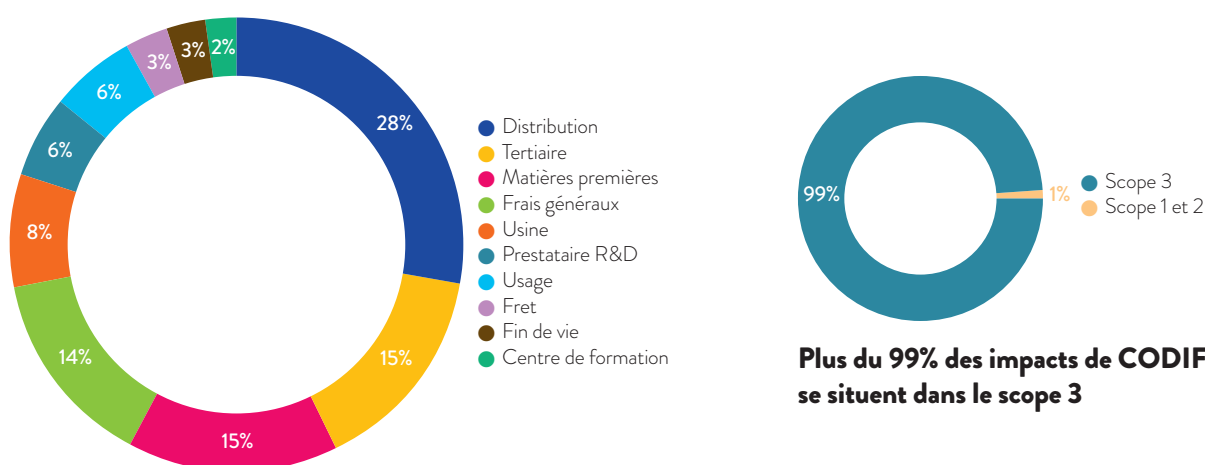
1.4 La qualité environnementale au service de la performance

Chez PHYTOMER GROUP, la qualité environnementale est une condition essentielle de la performance globale. Notre site de production est certifié ISO 14001 et nos processus sont régulièrement audités. Cette sous-partie présente les référentiels que nous suivons, les indicateurs que nous pilotons et les actions mises en œuvre dans toutes les strates de notre organisation.

BILAN CARBONE : MESURER POUR MIEUX AGIR

En 2023, PHYTOMER GROUP a franchi une étape structurante dans sa stratégie climat en réalisant son bilan carbone sur l'année fiscale 2022, avec l'accompagnement d'un cabinet de conseil spécialisé. Le calcul a été effectué selon le standard du GHG Protocol. Nous avons ciblé le périmètre suivant : les activités liées à PHYTOMER GROUP et ses 4 marques cosmétiques ainsi que CODIF Technologie Naturelle, les bâtiments administratifs et le spa de Saint Malo, et l'usine de production de Roz-sur-Couesnon. Nous avons travaillé sur les scopes 1, 2 et 3.

Ce diagnostic complet a permis de chiffrer nos émissions à **5 950 tonnes équivalent CO₂ (t CO₂e), tous postes confondus.**



Cette analyse a révélé que la distribution des produits représente à elle seule 28 % de nos émissions globales. Ce poste constitue donc un axe prioritaire de décarbonation, d'autant plus qu'il dépend en grande partie des choix logistiques effectués par nos clients. Les expéditions par avion représentent 97% de ce poste alors que ces dernières ne représentent que 38% des produits distribués. En effet, l'intensité carbone de l'avion est 21 fois plus importante que le transport routier et plus de 200 fois que le transport maritime. Les deux autres postes les plus émissifs, représentant chacun 15 % de notre impact, sont :

- Le tertiaire, principalement en lien avec les déplacements professionnels,
- Les matières premières, avec un impact majoritairement attribué aux ingrédients utilisés dans la fabrication de nos produits cosmétiques (glycérine, acides gras, huiles végétales).

Notre site de production est très faiblement émetteur, avec seulement 60 t CO₂e.

Ce chiffre met en lumière l'efficacité et la résilience de notre outil industriel, optimisé pour consommer peu et produire proprement, dans le respect des meilleures pratiques environnementales.

1.4 La qualité environnementale au service de la performance

En 2024, PHYTOMER GROUP a établi un plan d'action climat ambitieux, fondé sur les résultats de ce diagnostic. Notre stratégie vise à réduire les émissions des postes les plus impactants, tout en embarquant l'ensemble de notre écosystème dans une logique de transition. Nous souhaitons nous aligner sur les objectifs de réduction de la SBTi et viser une baisse de 6% de nos émissions annuelles.

Nous avons notamment engagé un dialogue avec nos clients pour les sensibiliser à l'enjeu du mode de transport, en les encourageant à privilégier le fret maritime, bien moins émetteur que l'aérien.

Par ailleurs, de nombreuses actions complémentaires sont en cours. Elles portent sur l'optimisation des déplacements professionnels, l'écoconception et le choix des ingrédients entrant dans nos produits, la sélection de nos sous-traitants et fournisseurs, ou encore la sensibilisation des équipes internes à la décarbonation.

En mesurant précisément notre empreinte, en fixant des objectifs clairs et en mobilisant toutes les parties prenantes, PHYTOMER GROUP s'inscrit dans une démarche proactive de réduction de ses émissions de gaz à effet de serre et de contribution aux objectifs climatiques internationaux.

CERTIFICATIONS, NORMES ET INDICATEURS DE SUIVI

Concevoir des produits sûrs, naturels et engagés pour garantir la qualité, la traçabilité et la conformité des produits fait partie des enjeux clés en termes de sécurité et santé des consommateurs.

Pour garantir l'amélioration continue de sa démarche qualité, la politique Qualité, Santé, Sécurité, Environnement du groupe définit 4 objectifs prioritaires, comme suit :

- Faire évoluer notre système qualité vers une culture pharmaceutique de maîtrise des risques tout en restant pragmatique.
- Assurer le meilleur taux de satisfaction possible pour nos clients tout en leur garantissant une traçabilité complète de nos productions.
- Développer les compétences des collaborateurs et leur engagement via leur formation continue.
- Renforcer les interactions avec nos clients et fournisseurs pour une meilleure réactivité.

Chez PHYTOMER GROUP, la qualité ne se limite pas à l'efficacité de nos produits. Elle englobe l'ensemble de nos pratiques industrielles, environnementales et sociales. Dans cette logique, nous avons fait le choix de nous appuyer sur des référentiels rigoureux et reconnus à l'échelle internationale, qui guident nos actions, structurent notre amélioration continue et garantissent la transparence de notre engagement.

1.4 La qualité environnementale au service de la performance

Afin d'assurer une qualité irréprochable des produits, PHYTOMER GROUP respecte scrupuleusement les « Bonnes Pratiques de Fabrication (BPF) des produits cosmétiques » définis par la norme ISO 22716, un standard de qualité au niveau international. Les BPF sont des lignes directrices permettant d'assurer la reproductibilité du produit cosmétique ainsi que sa qualité de fabrication. Ce sont des mesures à respecter qui concernent aussi bien les processus de production, que le contrôle, le stockage ou encore l'expédition de produits cosmétiques. L'entreprise est, depuis 2012, l'une des premières sociétés cosmétiques à être reconnue pour ses bonnes pratiques de fabrication selon la norme ISO 22716. Depuis cette date, le site de production est audité et certifié chaque année par l'organisme tiers indépendant DEKRA. A noter que cet audit n'est en aucun cas obligatoire, mais bel et bien un choix de la part du groupe, et un gage de transparence.

La norme ISO 14001 définit le cadre pour la mise en place de notre système de management environnemental. En juillet 2023, le site de production de Roz-sur-Couesnon a été certifié ISO 14001. Cette certification atteste de notre capacité à assurer la performance de notre système avec l'inscription de nos actions environnementales dans une démarche globale et transversale, à identifier, à contrôler et à réduire nos impacts environnementaux tout en respectant la réglementation en vigueur. Elle implique une évaluation constante de nos consommations, de nos rejets et de nos risques environnementaux, et s'inscrit dans une logique d'amélioration continue.

La qualité et la sécurité des produits du groupe reposent sur une rigueur scientifique constante depuis la sélection des matières premières jusqu'à la mise sur le marché. Toutes nos formules sont développées en conformité avec les réglementations européennes les plus strictes, notamment REACH et le règlement cosmétique CE n°1223/2009, garantissant la protection de la santé humaine, la transparence sur les ingrédients et la maîtrise des risques liés aux substances chimiques.

Chaque ingrédient et produit fini est évalué par un comité international d'experts (toxicologues, dermatologues, biologistes, etc.) via une batterie de tests visant à valider leur sécurité, efficacité et tolérance, même lorsque cela n'est pas requis réglementairement. Cette démarche volontaire s'applique à tous nos lancements et reformulations.



1.4 La qualité environnementale au service de la performance

Nous appliquons également une politique exigeante en matière de formulation :

- 95 % de notre catalogue est vegan-friendly,
- Aucun test n'est réalisé sur les animaux, conformément à nos convictions et à la réglementation européenne,
- Nos ingrédients sont majoritairement d'origine marine et naturelle, et les ingrédients synthétiques utilisés répondent à trois critères stricts : efficacité scientifiquement prouvée, innocuité validée, et pureté garantie.

Enfin, trois dispositifs complémentaires assurent un suivi qualité et une transparence continue avec nos parties prenantes :

1. La cosmétovigilance, qui permet de suivre et traiter toute réaction indésirable liée à l'usage de nos produits.
2. Le processus "questions sensibles", dédié aux interrogations spécifiques des consommateurs (naturalité, efficacité, allergènes, recyclabilité, etc.).
3. La gestion des réclamations, qui centralise les signalements de non-conformité et déclenche des actions correctives si nécessaire.



1.4 La qualité environnementale au service de la performance

Toutes les strates de l'entreprise sont impliquées pour orienter nos actions, ajuster nos pratiques et renforcer notre démarche qualité et d'amélioration continue.

Innovation et R&D	<ul style="list-style-type: none">• Expertise technique des ingrédients : innocuité, analytique, microbiologie• Innocuité, tolérance des formules, cosmétovigilance• Tests de compatibilité formules - packagings• Veille technique sur les packs et ingrédients
Réglementation	<ul style="list-style-type: none">• Conformité réglementaire des ingrédients, des formules et des produits• Conformité réglementaire des allégations• Veille réglementaire européenne et internationale
Achats et sourcing	<ul style="list-style-type: none">• Processus d'homologation des ingrédients• Evaluation des fournisseurs• Contrôle qualité des composants
Production	<ul style="list-style-type: none">• Respect de normes de « Bonnes pratiques de fabrication » dictées par l'ISO 22719• Contrôle qualité du vrac et des produits finis
Distribution	<ul style="list-style-type: none">• Qualité de service des différents réseaux de distribution• Suivi et traitement des réclamations effectuées par les clients• Homologation des produits auprès des autorités locales

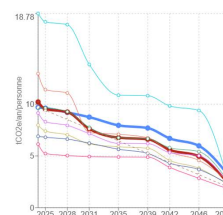
SENSIBILISATION INTERNE AUPRÈS DES COLLABORATEURS

Chez PHYTOMER GROUP, la réussite de notre stratégie RSE repose sur l'adhésion et la mobilisation de l'ensemble des collaborateurs.

En 2023, tous les salariés ont été sensibilisés aux grands axes de notre démarche RSE, avec un focus particulier sur les actions mises en place - et à venir - en faveur de la biodiversité, du climat et de la réduction de notre empreinte environnementale.

En 2024, cette dynamique s'est renforcée avec la participation de 45 collaborateurs volontaires à l'Atelier 2 Tonnes, un atelier immersif et participatif qui permet de comprendre les leviers individuels et collectifs pour atteindre les objectifs de l'Accord de Paris. En projetant les participants dans différents scénarios d'actions concrètes jusqu'en 2050, cet atelier a permis d'ouvrir un dialogue transversal et de faire émerger des idées pour accélérer notre transition bas carbone.

En 2025, un bilan des actions RSE engagées sera présenté à l'occasion de l'inauguration du nouveau spa et du centre de formation, afin de célébrer les avancées et renforcer l'ancrage de la RSE dans notre culture d'entreprise.



2

**Placer l'humain au centre :
un engagement social fort et concret**

2.1 Un environnement de travail sain et sécurisé

Le bien-être et la sécurité de nos collaborateurs sont fondamentaux. Dans un secteur où la rigueur industrielle est essentielle, CODIF veille à créer un environnement de travail sain, sécurisé et adapté. Cette partie expose les mesures mises en place pour prévenir les risques, protéger les salariés et améliorer les conditions de travail.

POLITIQUE SANTÉ-SÉCURITÉ : ANTICIPER LES RISQUES, PROTÉGER LES ÉQUIPES



Depuis 2021, l'entreprise a 2 personnes en temps plein au service SE (Sécurité Environnement). Le système de management de la santé et de la sécurité au travail a pour objectif d'améliorer la maîtrise des risques et l'efficacité de la prévention et de la sensibilisation auprès des salariés. Cela passe par une meilleure maîtrise des risques et un travail de prévention auprès des salariés. Le but est d'identifier au maximum les risques (santé physique et mentale, sécurité des travailleurs) afin de mettre en place des dispositifs pour améliorer les conditions de travail et réduire les accidents et maladies professionnelles.



Chaque nouvel arrivant concerné reçoit une formation sécurité spécifique à son poste (procédures d'utilisation des machines mises en place afin d'éviter les accidents, risques chimiques ...). Après chaque accident de travail, PHYTOMER GROUP étudie les causes via un document de suivi. Ce document est repris pour le suivi des actions qui ont été mises en place tel que l'achat d'équipement supplémentaire, réorganisation du poste de travail, etc. Cela rappelle néanmoins que l'entreprise doit être vigilante à rappeler les consignes de sécurité dans toute circonstance.



PHYTOMER GROUP forme donc ses salariés aux premiers secours. Les Sauveteurs Secouristes du Travail (SST) sont des salariés, identifiables grâce à un logo sur leurs vêtements de travail sur le site de ROZ SUR COUESNON et identifiable via le panneau d'affichage et la liste téléphonique interne sur le site de SAINT-MALO. Leur rôle d'intervenir et de porter les premiers secours en cas d'accident de travail mais également de faire de la prévention des risques professionnels dans l'entreprise. Il y a 16 personnes SST au sein du site de ST MALO et 22 personnes SST au sein du site de ROZ SUR COUESNON. Les formations sont prévues à échéances régulières soit tous les 2 ans.



PHYTOMER GROUP évalue annuellement sa performance sur la santé et la sécurité dans le cadre de la norme ISO 22716. L'obtention de la certification ISO 22716 assure la qualité et la sécurité des produits cosmétiques circulant au sein de l'Union Européenne. Depuis 2013, tous les produits cosmétiques mis à disposition sur le marché européen sont conformes avec la norme ISO 22716. Cette norme est articulée autour de la production, du contrôle, du conditionnement, du stockage et du transport des cosmétiques. En plus de l'ISO 22716, depuis 2021, l'entreprise a mis en place une politique Qualité, Santé, Sécurité et Environnement.

2.1 Un environnement de travail sain et sécurisé

ERGONOMIE DES POSTES : LE CONFORT AU SERVICE DE L'EFFICACITÉ

Depuis 2016, le groupe met en place des ateliers de prévention des risques dans le but de prévenir les blessures musculosquelettiques. Un kinésithérapeute et un cabinet conseil en ergonomie ont été sollicités pour les postes répétitifs afin de former les salariés sur les échauffements et gestes préconisés pour éviter les blessures musculosquelettiques. Les actions mises en place sont répertoriées ci-dessous.



Date	Interlocuteur	Nature de l'action
2016	Masseur kinésithérapeute Formateur gestes et postures	Formation Gestes et Postures : 3 sessions (juillet / octobre / décembre) Mise en place de sessions d'échauffement et d'étirement (avec affichage des exercices) Affichage dans les ateliers des postures à adopter pour le port de charges Mise en place de sessions d'échauffement et d'étirement (avec affichage des exercices)
2017	Masseur kinésithérapeute Formateur gestes et postures	Formation gestes et postures + gestion capital santé esthéticiennes / formatrices
2019	Cabinet conseil en ergonomie	Accompagnement ergonomique pour l'amélioration du poste : <ul style="list-style-type: none">De conditionnement des actifsEn laboratoireDe préparation commandes des actifsDe pesée cosmétique
2024	Kinésithérapeute 20 participants (Groupe Conditionnement et Groupe Bureau)	Programme PAMAL (Prévention des Accidents et Maladies de l'Appareil Locomoteur). Objectifs : <ul style="list-style-type: none">Permettre aux participants de préserver leur capital santé locomoteur, de réduire leurs risques physiques personnels et d'améliorer leur qualité de vie au travailPermettre à l'employeur de réduire le risque physique et la pénibilité par une amélioration des situations à risque et des pratiques professionnelles.

2.2 Développer les talents pour construire l'avenir

Le développement des compétences est un levier de fidélisation, d'épanouissement personnel et de compétitivité. Dans un monde en mutation rapide, la formation continue et la montée en compétences sont au cœur de notre stratégie RH. Les données suivantes illustrent l'investissement de CODIF dans la valorisation du capital humain.

PLAN DE FORMATION : MONTÉE EN COMPÉTENCES ET EMPLOYABILITÉ

Chez PHYTOMER GROUP, la formation professionnelle est un levier essentiel pour garantir l'employabilité, l'adaptabilité et le développement des compétences de chaque collaborateur. Elle accompagne les parcours professionnels à travers l'acquisition, le renforcement ou la reconnaissance de compétences, que ce soit pour évoluer dans son poste, changer de métier ou se reconvertir.

En 2024, le volume global de formation a atteint 869 heures, soit une moyenne de 5,57 heures par salarié, en baisse par rapport à 2023 (1 779,5 heures / 11,32 h par salarié). Cette diminution s'explique notamment par le fort renouvellement d'habilitations et de formations réglementaires réalisé l'année précédente, réduisant mécaniquement les besoins pour l'année en cours.

Pour 2025, les formations prévues se concentreront sur des outils métiers stratégiques comme la suite Office (Excel), le logiciel COPTIS et l'ERP utilisé dans l'entreprise, avec l'objectif de soutenir la productivité et la transversalité entre services.

PHYTOMER GROUP s'assure également d'un suivi régulier des parcours :

- Tous les 2 ans, un entretien professionnel est organisé entre chaque salarié(e) et son manager pour discuter des perspectives d'évolution et des besoins en formation. En 2024, 60 % des salariés ont bénéficié de cet échange.
- Tous les 6 ans, un point global est réalisé pour garantir à chacun(e) l'accès à un minimum d'actions de formation, dans le respect du cadre légal et de notre engagement Ressources Humaines.

2.2 Développer les talents pour construire l'avenir

MOBILITÉ INTERNE ET ACCOMPAGNEMENT DES PARCOURS

En 2024, PHYTOMER GROUP a accueilli 19 nouveaux collaborateurs, renforçant ainsi ses équipes dans un contexte de croissance maîtrisée. Consciente que la fidélité repose sur une intégration réussie et des perspectives d'évolution, l'entreprise suit de près son taux de turn-over, indicateur clé de la stabilité sociale.

Pour accompagner chaque salarié dès son arrivée, une procédure d'accueil structurée et bienveillante a été mise en place. Elle comprend la remise d'un livret d'accueil personnalisé, décliné selon le site d'affectation (siège social ou site de production). Ce livret regroupe toutes les consignes pratiques et de sécurité, telles que l'accès au parking, les tenues de travail, les équipements de protection individuelle (EPI), les procédures incendie ou encore les règles liées aux produits chimiques.



Afin de renforcer la cohésion interne et de mieux faire connaître les parcours et missions de chacun, PHYTOMER GROUP a mis en place un trombinoscope d'entreprise. Ce support, actualisé régulièrement, permet à tous les collaborateurs de disposer d'une vue d'ensemble claire de l'organisation, des services et des personnes qui les composent. Il facilite ainsi l'intégration des nouveaux arrivants, encourage les échanges transverses entre équipes, et soutient la mobilité interne en mettant en lumière les compétences et les expertises présentes dans l'entreprise. Véritable outil de proximité, il contribue à créer du lien, à valoriser les talents et à favoriser une dynamique collective.

Au-delà de l'intégration, PHYTOMER GROUP favorise la mobilité interne et le développement des parcours professionnels, en créant un environnement propice à l'engagement durable, à la montée en compétences et à la valorisation des talents.

2.3 Favoriser le bien-être et l'épanouissement au travail

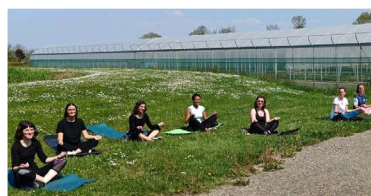
Au-delà des aspects techniques, nous cultivons une culture d'entreprise centrée sur l'humain. Qualité de vie au travail, équilibre entre vie professionnelle et personnelle, reconnaissance : autant de dimensions que nous plaçons au cœur de notre démarche. Cette sous-partie introduit les indicateurs qui témoignent de notre engagement à créer un cadre de travail stimulant et bienveillant.

INITIATIVES EN FAVEUR DE LA QUALITÉ DE VIE AU TRAVAIL

En 2023, nous avons lancé plusieurs initiatives concrètes :

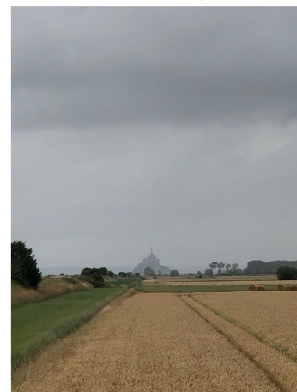
Cours de sport

Des cours de sport hebdomadaires (yoga, mobilité, zumba) ont été proposés sur site, favorisant la détente, la cohésion d'équipe et la santé physique des salariés.



Sortie nature

Une sortie nature a été organisée en partenariat avec la Maison de la Baie du Mont-Saint-Michel. Cette balade guidée a permis aux participants de découvrir les écosystèmes uniques de la baie : prés salés, vasières, bancs de sable, ainsi que le récif des hermines, la plus grande bioconstruction animale d'Europe. Les guides ont sensibilisé les salariés à la biodiversité locale, à la dynamique des marées et aux enjeux de préservation de cet environnement fragile.



En 2024, nous avons renforcé notre ancrage local et notre démarche de santé durable :

Partenariat maraîchers de la baie

Un partenariat avec des maraîchers de la Baie du Mont-Saint-Michel a été mis en place pour proposer aux salariés des paniers hebdomadaires de légumes bio et locaux, favorisant une alimentation saine et soutenant l'agriculture de proximité.



2.4 S'impliquer localement, agir collectivement

Notre entreprise puise sa force dans ses racines bretonnes. C'est pourquoi nous soutenons des actions de mécénat et des partenariats locaux, en lien avec nos valeurs. Les données suivantes illustrent notre contribution sociale à travers des projets solidaires, environnementaux ou éducatifs. Mécénat, partenariats associatifs et ancrage territorial, nos actions soutiennent des personnalités et des projets autour de deux objectifs :

FAVORISER LE BIEN-ÊTRE POUR TOUS



SOCIO ESTHÉTIQUE :

PHYTOMER GROUP fait don de produits et de soins pour accompagner des femmes malades ou victimes de violences conjugales.

SIMON DE CYRÈNE :

L'association crée des maisons partagées entre personnes valides et personnes handicapées moteur. PHYTOMER GROUP soutient la construction de plusieurs habitations à Saint-Malo, au cœur de Paramé.



EMERAUDE VOILE SOLIDAIRE :

En 2024, PHYTOMER GROUP renouvelle son soutien à l'association afin de lui permettre d'organiser des sorties en mer pour les personnes fragilisées : handicap, troubles mentaux, exclusion, maladie...

MARIE SARAH BARRÉ-RUELLAN, PARA-CAVALIÈRE :

À partir de 2025, nous soutiendrons Marie Sarah, une malouine Vice-Championne du Monde de para-dressage individuel F.F.S.A 2024. PHYTOMER GROUP l'accompagne dans la réalisation de ses projets sportifs.

PROTÉGER LA BIODIVERSITÉ MARINE



LUCIE BELBEOCH – VÉLIPLANCHISTE :

Tout au long de l'année, PHYTOMER GROUP est très fier d'apporter son soutien à l'athlète de haut-niveau Lucie Belbeoch. Vice-Championne du Monde 2023 de Planche à Voile IQ Foil, très engagée dans le respect de la biodiversité, la promotion et la représentation des femmes dans le Sport, nous la soutenons dans la pleine réalisation de son activité et de ses objectifs sportifs.



THE CORAL PLANTERS :

Depuis 2022, PHYTOMER GROUP soutient l'association The Coral Planters. Leur mission : agir au quotidien pour la préservation des écosystèmes marins à travers des actions de sensibilisation et la restauration des récifs coralliens.

En 2024, PHYTOMER GROUP comptabilise 164 fragments de coraux plantés, 4 récifs coralliens mis à l'eau, soit 15m² de surface corallienne restaurée. Le soutien financier de l'entreprise permet également de soutenir la sensibilisation pédagogique de l'association, soit 300 exemplaires de livrets pédagogiques imprimés, l'impression de supports de communication, le déplacement des équipes lors d'événements, et la contribution à l'emploi de salariés.

3

*Acheter mieux pour transformer
durablement la chaîne de valeur*

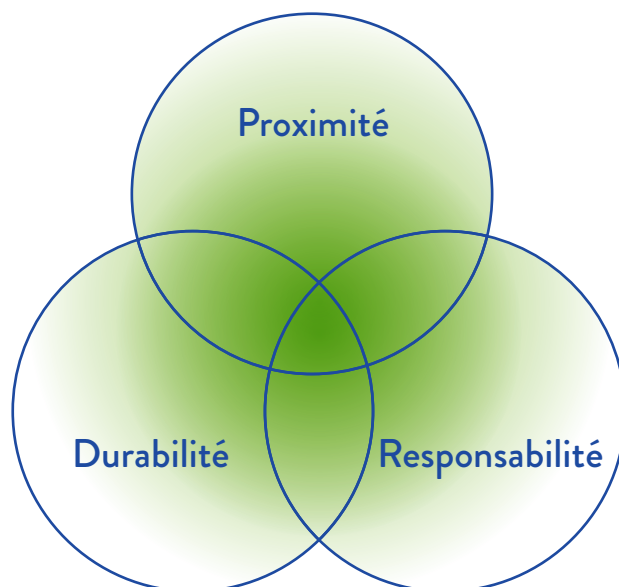
3.1 Construire des relations durables avec nos partenaires

La performance de notre chaîne de valeur dépend de la solidité des relations que nous construisons avec nos fournisseurs. CODIF adopte une politique d'achats responsables, fondée sur la transparence, l'équité et la confiance. Cette sous-partie introduit les engagements contractuels, chartes et critères d'évaluation mis en place pour bâtir des partenariats durables.

POLITIQUE D'ACHATS RESPONSABLES : VISION, ENGAGEMENTS ET OUTILS

La stratégie d'approvisionnement responsable définie par PHYTOMER GROUP repose sur 3 piliers majeurs. Cette politique est révisée tous les trois ans et intégrée dans un système de gestion documentaire. CODIF met un point d'honneur à sensibiliser ses fournisseurs et collaborateurs aux enjeux de durabilité et de responsabilité sociétale.

1. **Privilégier la proximité géographique.** En effet, PHYTOMER GROUP privilégie les fournisseurs bretons et européens afin de limiter l'impact environnemental et de soutenir l'économie régionale. La proximité géographique avec nos fournisseurs, permet de garantir des relations de confiance.
2. **Œuvrer pour garantir la durabilité des matières premières** tant au niveau des algues et plantes que des intrants utilisés dans les processus de fabrication. Cela se traduit par le remplacement progressif des molécules de synthèse lorsque cela est possible, le développement de nouvelles formules bio et l'utilisation d'emballages plus éco-responsables. Nous travaillons également en partenariat avec l'UEBT sur les questions de bio-sourcing éthique. Depuis 2021, PHYTOMER GROUP est membre de l'UEBT et fait évaluer ses filières clés par cet organisme. Chaque évaluation donne lieu à la mise en place de workplans et à l'amélioration continue des pratiques de nos fournisseurs.
3. **Assurer le respect de l'humain et la mise en œuvre de pratiques responsables :** CODIF interdit toute forme de corruption, de travail forcé ou d'exploitation des enfants et veille au respect des conditions de travail. La traçabilité des filières est assurée via des engagements contractuels, des questionnaires RSE et des audits internes réguliers. Une grille de notation des fournisseurs permet d'évaluer leurs performances sociales et environnementales, influençant leur maintien ou leur amélioration au sein du portefeuille de CODIF. Les fournisseurs à risque bénéficient d'un accompagnement (réunions, audits, suivi personnalisé).



3.1 Construire des relations durables avec nos partenaires

PHYTOMER GROUP a, par conséquent, mis en place plusieurs outils afin de garantir le respect de sa Politique d'Achats Responsables :

Traçabilité documentaire : suivi de la signature des engagements des fournisseurs (Annexe RSE au Cahier des charges, Charte de bonnes pratiques, Questionnaire RSE).

Évaluation des fournisseurs : utilisation de grilles de notation RSE et Achats.

Audits et contrôles internes : grille de priorisation des filières, suivi des filières à risques et accompagnement des fournisseurs en difficulté (Vérification internes ou via l'UEBT).

Depuis novembre 2024, PHYTOMER GROUP s'est fixé l'objectif suivant : « **100 % de nos fournisseurs devront avoir signé notre Annexe RSE au Cahier des charges fournisseurs à l'horizon 2027** ». Au moment de la rédaction de ce rapport, **55,2% de nos fournisseurs ont signé l'Annexe RSE**. L'objectif est de continuer à travailler avec les retardataires pour atteindre les 100%. C'est un objectif interne ambitieux.

SÉLECTION DES FOURNISSEURS SELON DES CRITÈRES RSE

PHYTOMER GROUP applique sa Politique d'achats responsables visant à garantir la durabilité des filières, l'éthique des pratiques et le respect des droits humains. Parmi les critères de sélection des fournisseurs, l'entreprise favorise un sourcing local, notamment en Bretagne et en Europe, afin de réduire son impact environnemental et soutenir l'économie régionale. Elle sélectionne ses fournisseurs sur des critères de durabilité, en leur imposant la signature de chartes de bonnes pratiques et l'adhésion à un cahier des charges RSE.

Chaque année, le groupe évalue ses fournisseurs afin de garantir un sourcing fiable et aligné avec nos valeurs. En 2024, 181 fournisseurs ont été évalués par le service Achats. Les fournisseurs de matières premières naturelles, commodités, pack, produits promotionnels et autres sont évalués selon le même barème.

99% des fournisseurs de PHYTOMER GROUP sont considérés comme des fournisseurs fiables.

Seuls 3 fournisseurs ont obtenu une note inférieure à notre standard. Selon les cas, plusieurs actions sont possibles : diminution du nombre de références achetées ou référencement d'un nouveau fournisseur de substitution. Dans un des cas, le fournisseur a un monopole sur la matière que nous achetons et il n'est pas possible de le remplacer. Le service Achats reste donc vigilant.

En 2024, l'entreprise a évalué 90 de ses fournisseurs sur les enjeux RSE. Cette évaluation interne est basée principalement sur le Questionnaire RSE que PHYTOMER GROUP envoie à ses fournisseurs. Ces derniers sont notés sur des critères tels que leur démarche RSE, les certifications et labels reçues, la localisation des sites de production/récolte (risque pays). En moyenne, les notes RSE reflètent de bonnes pratiques de la part de nos fournisseurs. Les fournisseurs qui ont obtenus de mauvais scores sont mis en évidence et sont suivis afin de les aider à progresser ou de comprendre l'origine de leur score.

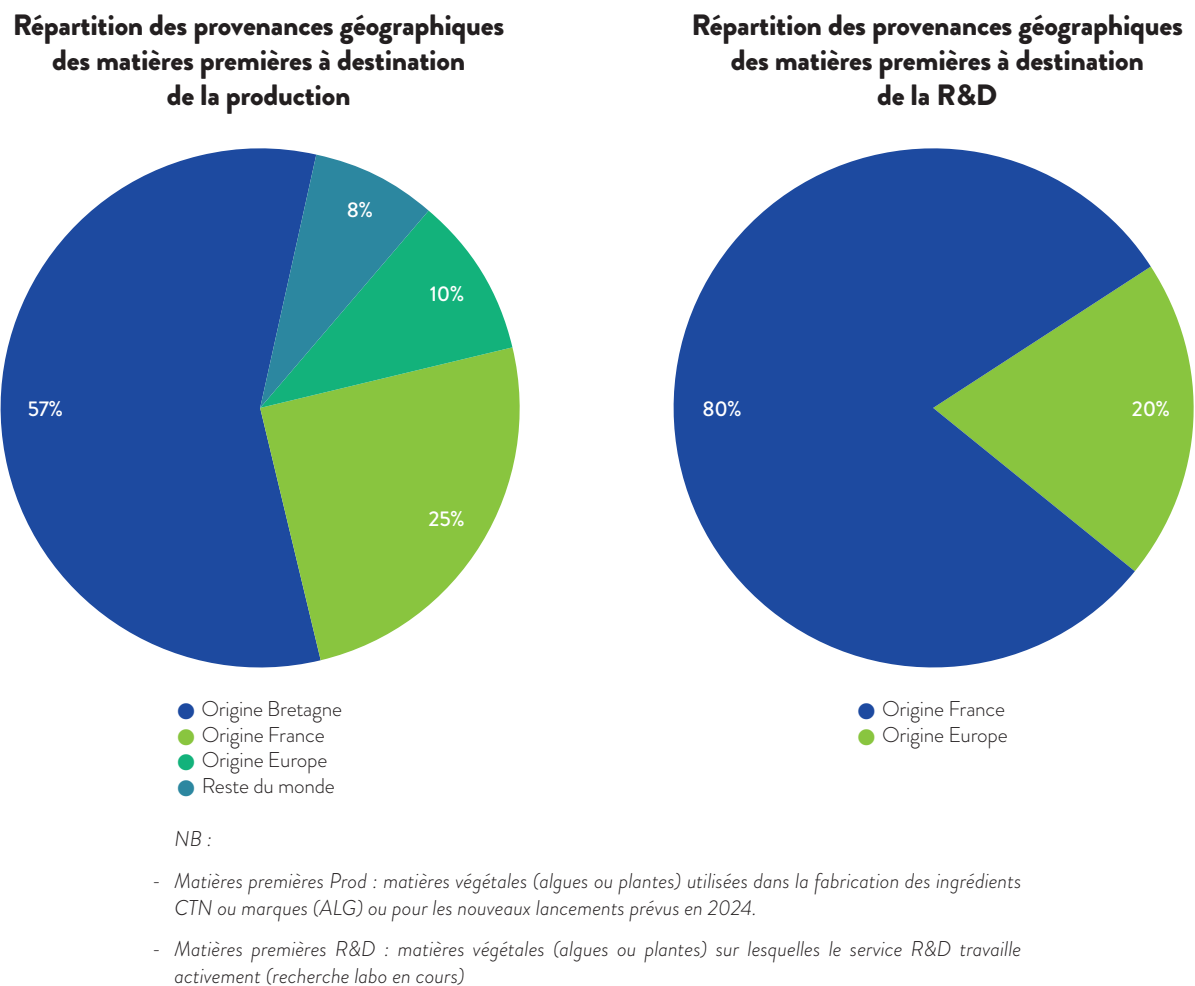
Dans un second temps, l'entreprise utilise une grille de priorisation des filières. Cet outil filières développé par CODIF Technologie Naturelle permet au groupe de prioriser l'évaluation de ses filières de matières premières naturelles clés. Chaque année, le Comité filière se réunit en février afin de définir les audits à venir. Ces audits peuvent être menés en interne ou bien par l'intermédiaire de l'UEBT (Union for Ethical BioTrade) à travers des évaluations de vérification. Depuis 2022, l'entreprise a fait vérifier 8 de ses filières clés.

3.2 Favoriser la proximité et la traçabilité

Dans une logique de souveraineté et de maîtrise de nos approvisionnements, nous privilégions des filières locales ou tracées, garantes de qualité et de réactivité. Cette section présente les actions entreprises pour sécuriser nos filières stratégiques, tout en minimisant l'impact environnemental lié au transport.

APPROVISIONNEMENTS LOCAUX ET FILIÈRES COURTES

PHYTOMER GROUP privilégie les fournisseurs bretons et européens afin de limiter les émissions liées au transport des marchandises et de soutenir l'économie régionale. PHYTOMER GROUP est engagé depuis toujours auprès de ses fournisseurs et maintien des relations de confiance solides avec eux.



En 2024, **92 % des matières premières végétales** utilisées proviennent de fournisseurs locaux.

PHYTOMER GROUP a financé plusieurs initiatives pour renforcer le sourcing local via notamment le développement de partenariats stratégiques avec des producteurs d'algues et de plantes en France et au Portugal, ainsi que l'accompagnement des fournisseurs locaux dans l'amélioration continue de leurs pratiques.

3.3 Co-construire avec nos partenaires

La durabilité des matières premières que nous utilisons est une priorité. Cela suppose un dialogue régulier avec nos producteurs. CODIF ne conçoit pas la performance sans coopération. Nous impliquons activement nos fournisseurs dans notre démarche RSE et partageons avec eux des outils, des référentiels et des ambitions. Cette section met en lumière les actions de co-construction engagées avec nos partenaires pour progresser ensemble.

TRAÇABILITÉ DES MATIÈRES PREMIÈRES : DES PRATIQUES RESPECTUEUSES DE LA RESSOURCE AU PRODUIT FINI



PHYTOMER GROUP encourage ses partenaires producteurs à adopter des méthodes de récolte durables, protègent les écosystèmes et garantissent des conditions de travail équitables.

Par l'intermédiaire des évaluations de vérification que PHYTOMER GROUP mène avec l'UEBT, le groupe promeut un approvisionnement responsable en ressources naturelles, en veillant au respect de la biodiversité et des droits des communautés locales. Son cahier des charges exige une traçabilité rigoureuse des filières, de la ressource jusqu'au produit fini, et impose des pratiques respectueuses tant sur le plan environnemental que social. Le référentiel UEBT encourage également le dialogue avec les communautés locales, la répartition juste des bénéfices et l'amélioration continue des pratiques.



Cet engagement nous permet de nous inscrire pleinement dans une démarche de bio-commerce éthique, alignée avec les objectifs de développement durable, tout en contribuant à offrir à nos clients la traçabilité, la sécurité et l'éthique de nos matières premières.

CHARTES DE BONNES PRATIQUES



L'entreprise a établi une charte de cueillette durable fondée sur les recommandations de l'AFC (Association française des professionnels de la cueillette de plantes sauvages) et enrichie par les pratiques internes de ses partenaires.



Cette charte encadre l'identification botanique précise, la sélection de sites non sensibles et l'évaluation sanitaire pour préserver la biodiversité. Elle limite la pression de cueillette à un tiers des populations naturelles et impose un suivi documenté via un cahier de cueillette et des observations régulières. Les techniques doivent respecter les cycles biologiques des plantes, avec des outils adaptés et une gestion raisonnée des sites. Les cueilleurs bénéficient d'équipements de protection et de conditions de travail conformes

aux droits sociaux. La charte promeut également des relations responsables avec les propriétaires fonciers et encourage la formation continue des acteurs. Elle veille à la viabilité économique de l'activité, en intégrant l'ensemble des coûts.

En s'engageant, les fournisseurs contribuent activement à la préservation des ressources et à la protection des écosystèmes pour les générations futures.

4

Agir avec intégrité :
l'éthique au cœur de nos pratiques

4.1 Transparence et conformité : nos fondamentaux

La conformité réglementaire et la transparence de nos pratiques sont les fondations de notre légitimité. Dans un environnement réglementaire complexe et évolutif, CODIF agit avec rigueur pour garantir l'intégrité de ses opérations. Les éléments suivants reflètent nos actions pour renforcer notre culture de la conformité.

GOVERNANCE ET PILOTAGE DE LA RSE

PHYTOMER GROUP applique une politique éthique exigeante, fondée sur trois piliers fondamentaux : l'intégrité, la transparence et la responsabilité.

- **Lutte contre la corruption** : L'entreprise applique une politique de tolérance zéro face à toute forme de corruption (active, passive, publique ou privée). Les cadeaux et invitations doivent rester raisonnables et ne jamais influencer une décision professionnelle. Un système de signalement confidentiel est en place pour permettre à chacun de dénoncer des comportements suspects en toute sécurité.
- **Respect des règles de concurrence** : CODIF s'engage à respecter les lois antitrust et interdit toute pratique anticoncurrentielle. Les accords avec des concurrents sont strictement encadrés et interdits sauf exception légale. Des formations régulières assurent la sensibilisation des équipes à ces enjeux.
- **Protection des données et confidentialité** : L'entreprise garantit la sécurité des données personnelles dans le respect du RGPD et des réglementations en vigueur. La confidentialité des informations sensibles est une priorité, et tout traitement de données se fait avec transparence et consentement.

Pour garantir l'application de cette politique, CODIF organise des formations récurrentes, met en place des audits internes et engage chaque collaborateur à respecter ces principes dans ses pratiques quotidiennes. Un dispositif de remontée des plaintes est également disponible afin d'assurer un suivi en cas de manquement.

CONFORMITÉ RÉGLEMENTAIRE : UN CADRE CLAIR ET MAÎTRISÉ

Entreprise familiale basée en France, PHYTOMER GROUP agit dans le strict respect des législations et réglementations nationales et européennes. La conformité réglementaire est au cœur de notre gouvernance : elle repose sur une maîtrise rigoureuse du cadre légal, une vigilance constante et une implication de l'ensemble des collaborateurs.

Dans le cadre de ses relations fournisseurs, l'entreprise a mis en place un dispositif structurant de contrôle et d'engagement. Chaque fournisseur signe un engagement intégré au cahier des charges CODIF, portant sur la protection de l'environnement, la lutte contre la corruption, le respect des droits humains et les principes déontologiques.

En interne, chaque salarié est sensibilisé dès son arrivée, via la signature de documents relatifs aux droits humains, à l'éthique et au comportement attendu en entreprise. Un dispositif d'alerte interne anonymisé est également en place pour signaler tout comportement abusif ou contraire aux valeurs de l'entreprise.

DISPOSITIFS DE SENSIBILISATION À L'ANTI-CORRUPTION

En 2021, l'ensemble des salariés a été formé aux enjeux des droits de l'Homme, à la lutte contre les discriminations, à la prévention de la corruption et à l'usage du dispositif d'alerte. Cette formation a été renouvelée en 2023, en parallèle d'une session dédiée spécifiquement à l'anti-corruption.

4.2 Respecter et promouvoir les droits humains

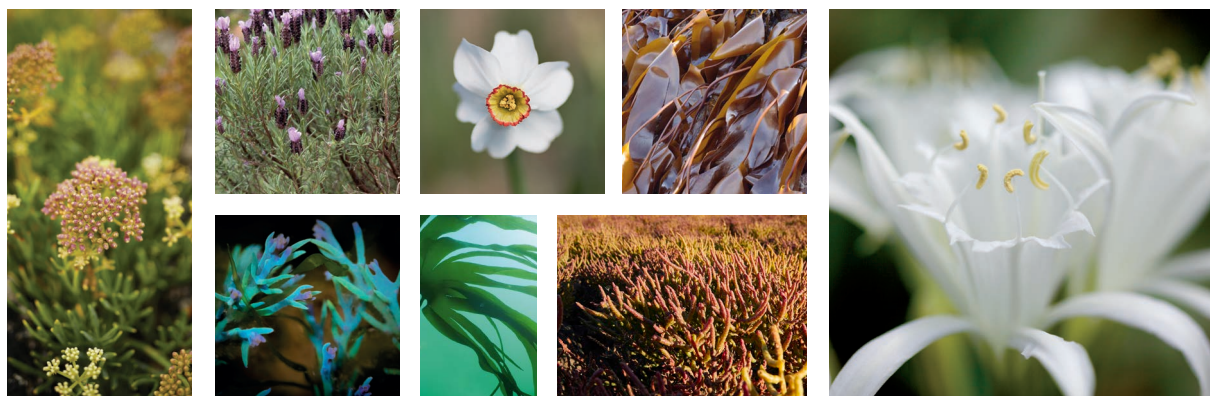
CODIF s'engage pleinement à respecter les droits fondamentaux, partout où nous sommes présents. Cela se traduit par des politiques internes, des engagements internationaux et des actions concrètes de prévention. Cette sous-partie introduit les indicateurs de suivi relatifs au respect des droits humains dans nos activités et dans nos chaînes de valeur.

ENGAGEMENTS INTERNATIONAUX ET CADRE DE VIGILANCE

PHYTOMER GROUP respecte le Protocole de Nagoya et a mis en place une procédure afin de garantir l'accès aux ressources génétiques et / ou aux connaissances traditionnelles associées et le partage juste et équitable des avantages découlant de leur utilisation. Cette procédure s'applique aux services R&D et Réglementaire. Le service R&D est le service initiateur de la procédure et s'assure de collecter les informations nécessaires pour que le service Réglementaire mène à bien les démarches requises par la loi.

A ce jour, PHYTOMER GROUP respecte les lois et les réglementations en vigueur à l'égard des peuples autochtones et il n'y a pas d'incidents de violations des droits des peuples autochtones à déplorer.

Nous n'avons pas de risques majeurs identifiés. L'ensemble des salariés de PHYTOMER GROUP est basé en France et la très grande majorité des fournisseurs est implantée en France ou en Europe, ce qui réduit fortement les risques de non-conformité sur ce thème.



LUTTE CONTRE LES DISCRIMINATIONS ET ÉGALITÉ DES CHANCES

Chez PHYTOMER GROUP, la diversité et l'égalité de traitement sont des valeurs fondamentales.

En 2024, 69 % des salariés sont des femmes.

Notre engagement pour les droits humains se traduit par une politique active de sensibilisation à la non-discrimination, intégrée dès l'accueil des nouveaux collaborateurs.

Chaque salarié s'engage, via la signature de chartes spécifiques, à lutter contre toutes les formes de discrimination (genre, âge, origine, état de santé, religion, orientation sexuelle...). **Des chartes anti-discrimination et anti-harcèlement, élaborées en 2021, fixent un cadre clair et obligatoire pour l'ensemble du personnel.**

CODIF a mis en place une procédure de lanceur d'alerte confidentielle permettant de signaler toute situation contraire aux valeurs de l'entreprise (discrimination, harcèlement, corruption...). L'entreprise veille à la confidentialité des informations, au respect des droits de chacun, et à la mise en œuvre d'actions correctives si nécessaire. Cette démarche, portée par un comité de déontologie, vise à faire de CODIF un environnement de travail sain, inclusif et respectueux, où chacun peut évoluer librement et en toute sécurité.

5

Conclusion

CE QUE NOUS AVONS ACCOMPLI, CE QUE NOUS VISON

Ce deuxième rapport RSE témoigne du chemin parcouru par PHYTOMER GROUP pour **structurer, renforcer et piloter ses engagements en matière de responsabilité sociétale**. Les résultats présentés illustrent des **progrès concrets, portés par une stratégie claire et des objectifs mesurables**, en matière d'environnement, de conditions de travail, d'achats responsables et d'éthique.

Mais il ne s'agit pas d'une fin en soi : ces actions ne sont qu'une étape sur un chemin d'amélioration continue, que nous poursuivrons avec exigence et transparence. Face à l'urgence climatique, aux attentes sociales croissantes et à la nécessaire évolution des modèles de production, **PHYTOMER GROUP entend aller plus loin, plus vite, et avec plus d'impact**.

NOTRE FEUILLE DE ROUTE RSE À HORIZON 2030

Pour répondre aux enjeux environnementaux, sociaux et éthiques de notre époque, PHYTOMER GROUP s'engage dans une démarche de transformation durable et structurée à long terme. Afin de donner de la visibilité à nos actions et de nous fixer un cap clair, nous avons défini une feuille de route RSE ambitieuse à l'horizon 2030, alignée avec les Objectifs de Développement Durable (ODD) des Nations Unies.

Cette stratégie repose sur quatre piliers structurants, qui reflètent nos valeurs et nos domaines d'action prioritaires :

SOCIAL

Renforcer notre politique RH en faveur de la qualité de vie au travail, de la formation continue, de la parité femmes-hommes et de l'inclusion. Nous voulons offrir à chaque collaborateur un environnement de travail épanouissant, équitable et sécurisé, propice à la montée en compétences et à l'engagement sur le long terme.

ACHATS RESPONSABLES

Co-construire, avec nos partenaires, des filières locales, traçables et durables, en lien avec notre territoire et nos engagements environnementaux et sociaux. Cela passe par une sélection exigeante de nos fournisseurs, un dialogue permanent et la promotion de pratiques responsables tout au long de notre chaîne de valeur.

ENVIRONNEMENT

Accélérer la transition vers un modèle bas carbone, circulaire et respectueux des écosystèmes. Cela implique de réduire nos émissions de gaz à effet de serre, de généraliser l'écoconception, de valoriser les déchets, de préserver les ressources naturelles et de protéger la biodiversité, cœur de notre activité.

ÉTHIQUE

Consolider notre culture de l'intégrité, de la transparence et du respect des droits fondamentaux, à travers des politiques claires (lutte contre la corruption, non-discrimination, alerte éthique), des formations régulières et une gouvernance exemplaire.

Ces priorités sont déclinées en objectifs chiffrés, suivis et évalués chaque année, afin de mesurer nos progrès, d'identifier les axes d'amélioration et de garantir la cohérence de notre trajectoire. Nous partagerons ces avancées de manière transparente avec l'ensemble de nos parties prenantes - collaborateurs, clients, fournisseurs, institutions et communautés locales - pour favoriser un dialogue constructif et durable.

Bilan et perspectives

L'ENGAGEMENT COLLECTIF : UNE DYNAMIQUE PORTÉE PAR TOUTES ET TOUS

Rien de tout cela ne serait possible sans l'engagement collectif de nos collaboratrices et collaborateurs, qui contribuent chaque jour, par leurs actions, à faire vivre notre stratégie RSE. Leur mobilisation, leur expertise et leur sens des responsabilités sont les véritables moteurs de cette transformation.

Nous remercions sincèrement toutes celles et ceux qui ont participé à l'élaboration de ce rapport, ainsi que les équipes qui, au quotidien, traduisent nos valeurs en actions concrètes.

Parce que la RSE est l'affaire de toutes et tous, nous restons à l'écoute, ouverts au dialogue et à la critique constructive. Vos remarques, vos idées et vos retours seront précieux pour améliorer encore notre démarche et bâtir, ensemble, un avenir plus responsable.



PHYTOMER
Group

2024

Rapport Annuel
RSE